

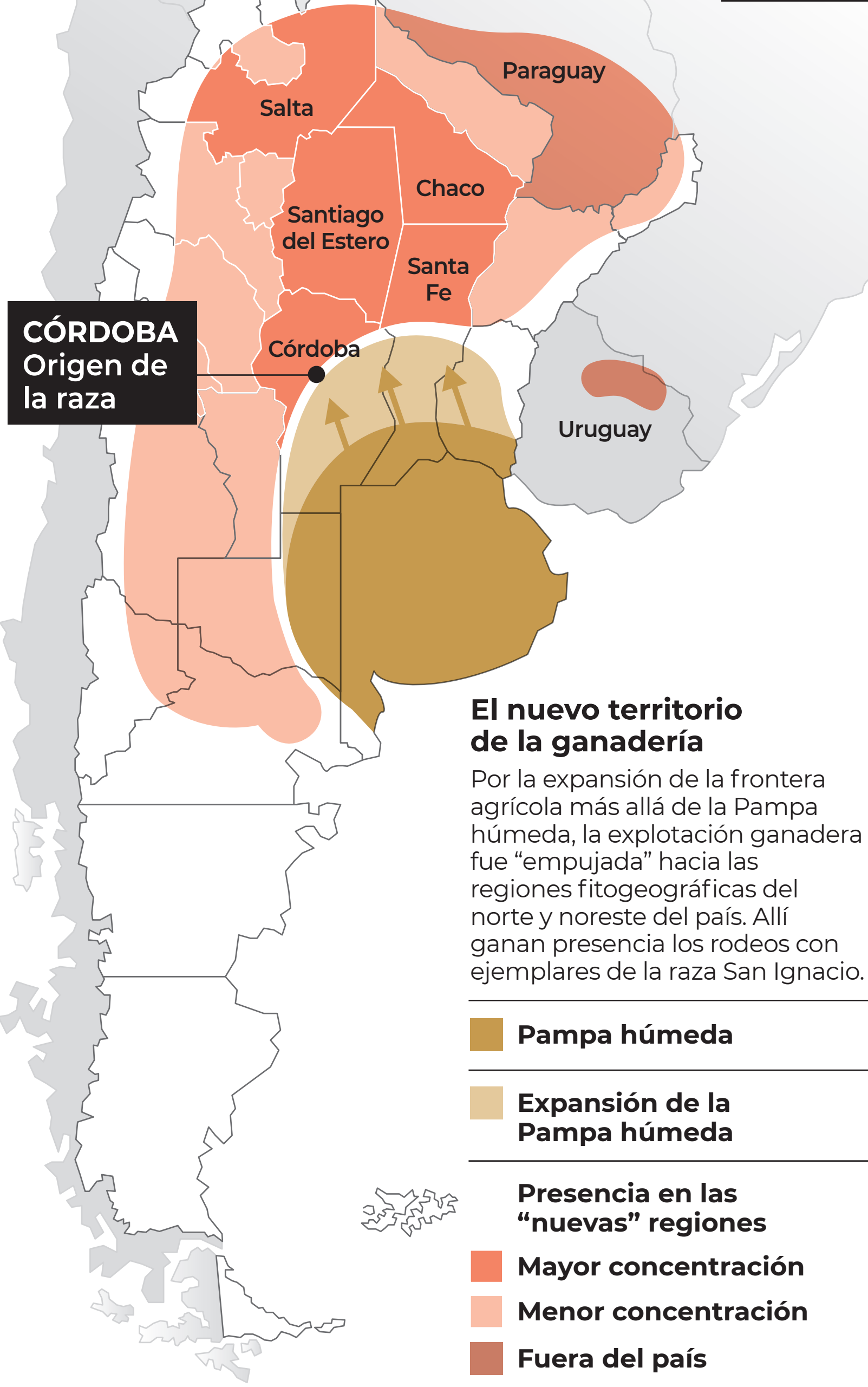
## Ciencia aplicada

Un grupo de investigadores de la Facultad de Ciencias Agropecuarias de la UCC respondió al desafío de producir ganado de manera eficiente en las regiones subtropical y semiárida.



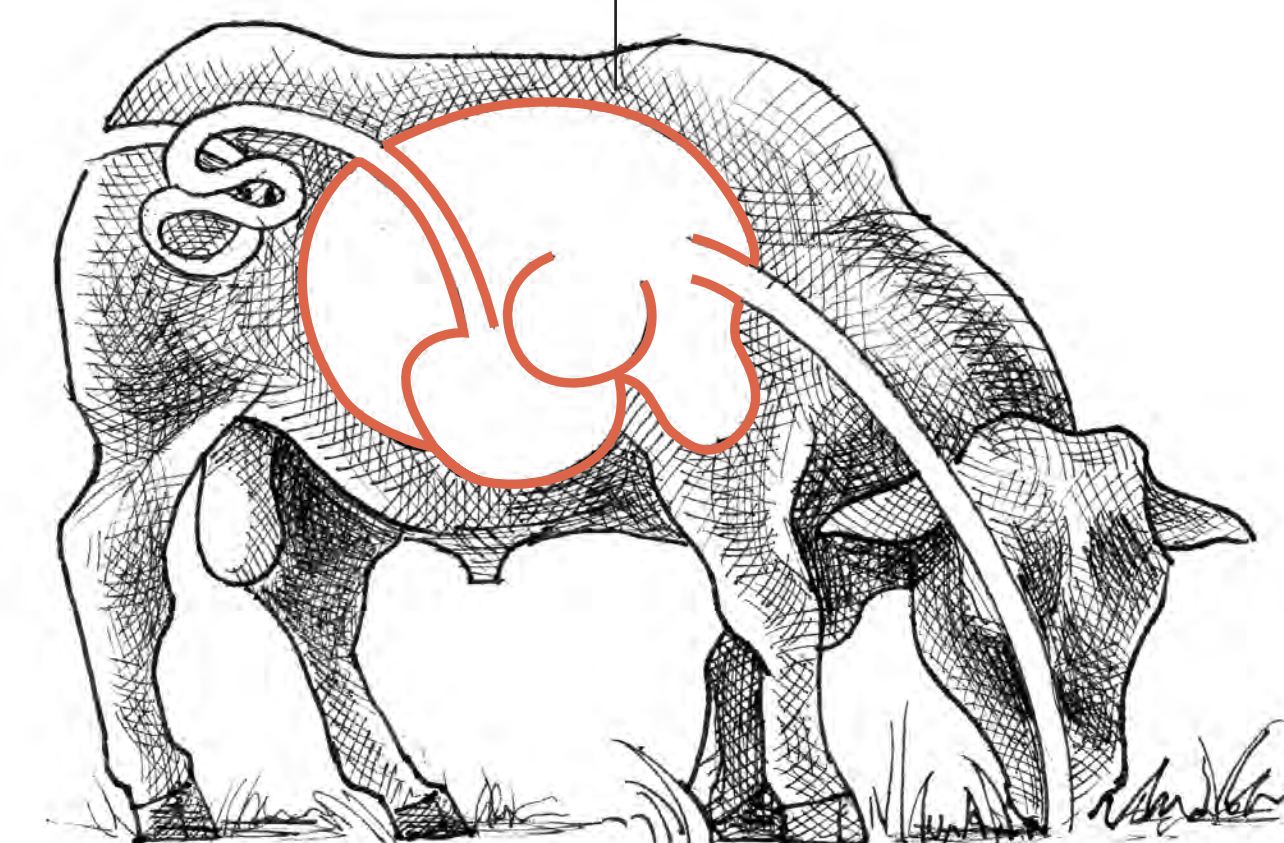
# Raza San Ignacio

Fue desarrollada en la década de 1990 por investigadores de la Facultad de Ciencias Agropecuarias de la UCC. Los animales optimizan la transformación de forraje en carne de buena calidad y tienen un prolongado potencial reproductivo, incluso en condiciones ambientales desfavorables.

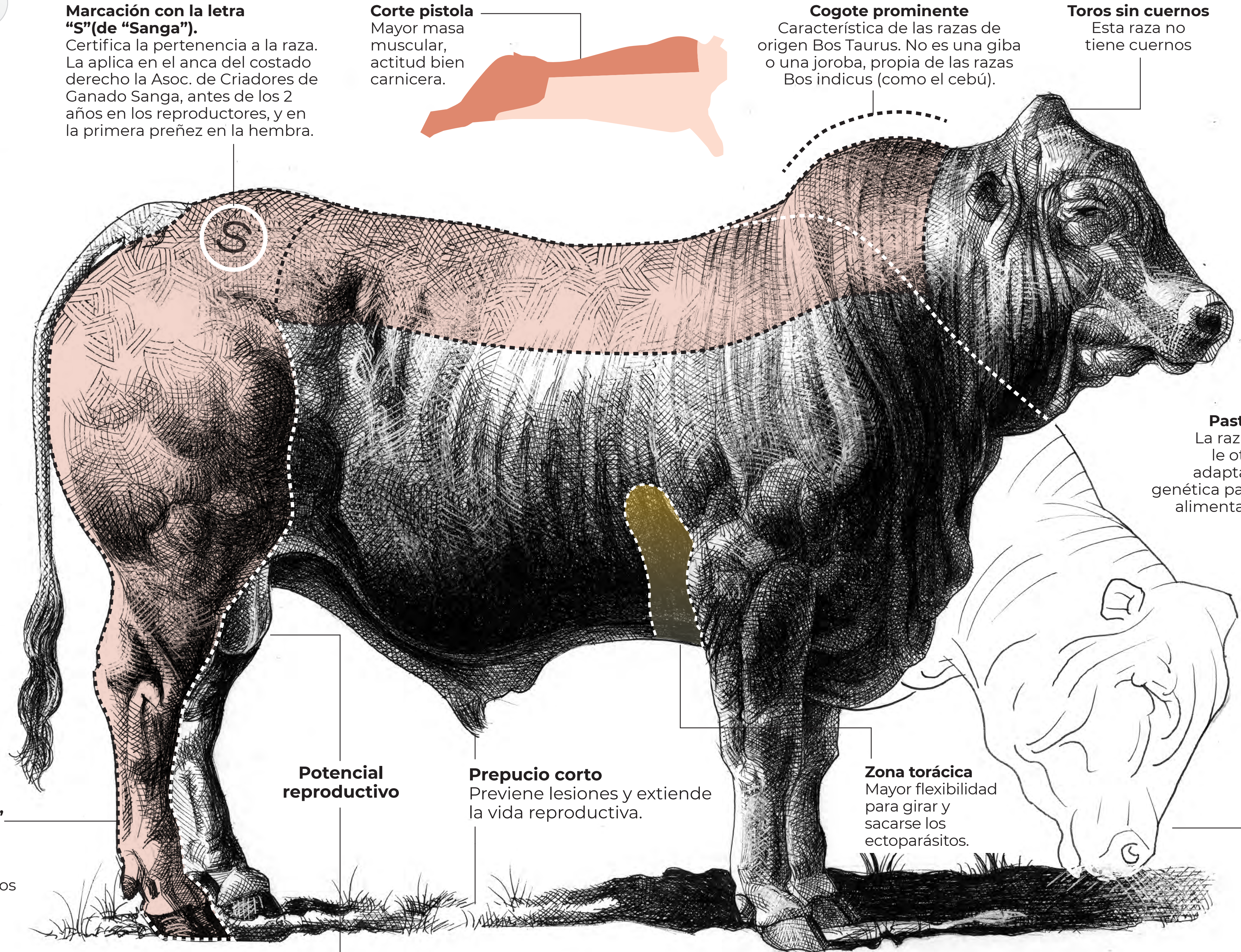


## Gran capacidad ruminal

Esta característica, que implica alto poder de ingesta, le otorga a los ejemplares de la raza San Ignacio eficiencia en la transformación del forraje en producción de carne de muy buena calidad.



Fuente: Facultad de Ciencias Agropecuarias de la Universidad Católica de Córdoba.

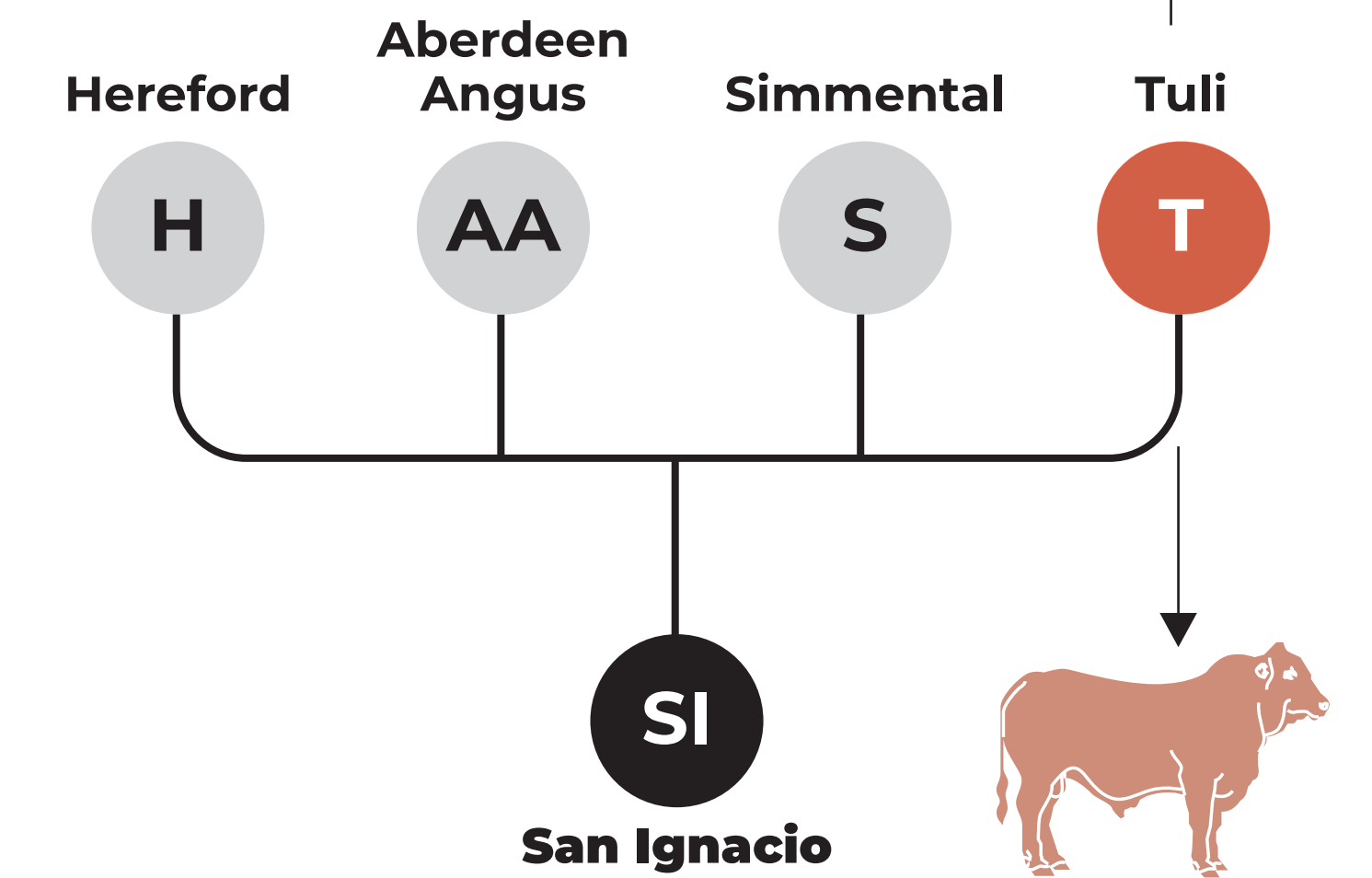


## Desde el sur africano

PLAN DE CRUZAMIENTO. En 1993 y 1994, la UCC importó semen y embriones de la raza sudafricana Tuli para el cruce con tres razas tradicionales de origen europeo.

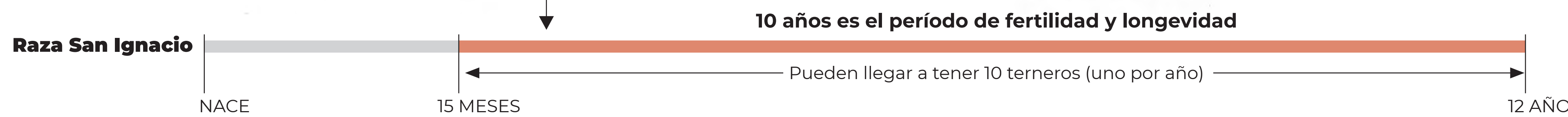


## LA RAZA DE LA UCC



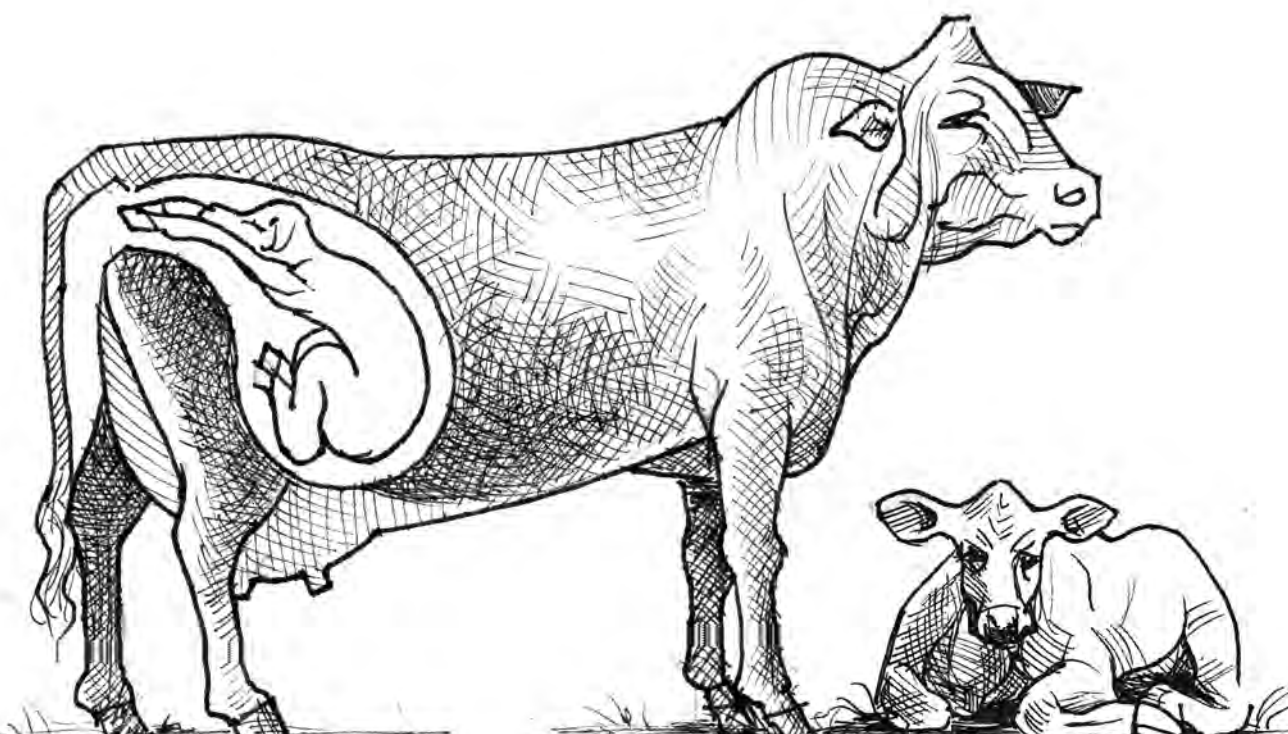
## VARIANTES DE COLOR

El pelaje va del colorado y sus parecidos (no tiene criterio de selección por color), y puede acompañar el color con mucosa pigmentada (testículos, pesuñas, etc.)



## Eficiencia reproductiva

**Precocidad y alta fertilidad**, tanto en hembras como en machos.  
**Las hembras paren con facilidad** y atienden y defienden a sus terneros.  
**Terneros de rápida incorporación** después del nacimiento, pronta y fuerte intención de mamar.  
**Hembras con producción de leche** suficiente para lograr destetes pesados, de buena condición corporal, y en proporción con el peso de la madre.



## Marcaciones

**Ícono jesuita.**  
Es la marca de la Compañía de Jesús. La aplica la UCC en la paleta del costado de montar (costado izquierdo) en aquellos toros aprobados para la reproducción.

