



Índice FADA

Participación del Estado en la renta agrícola

Junio de 2021

David Miazso, Nicolle Pisani Claro, Natalia Ariño |

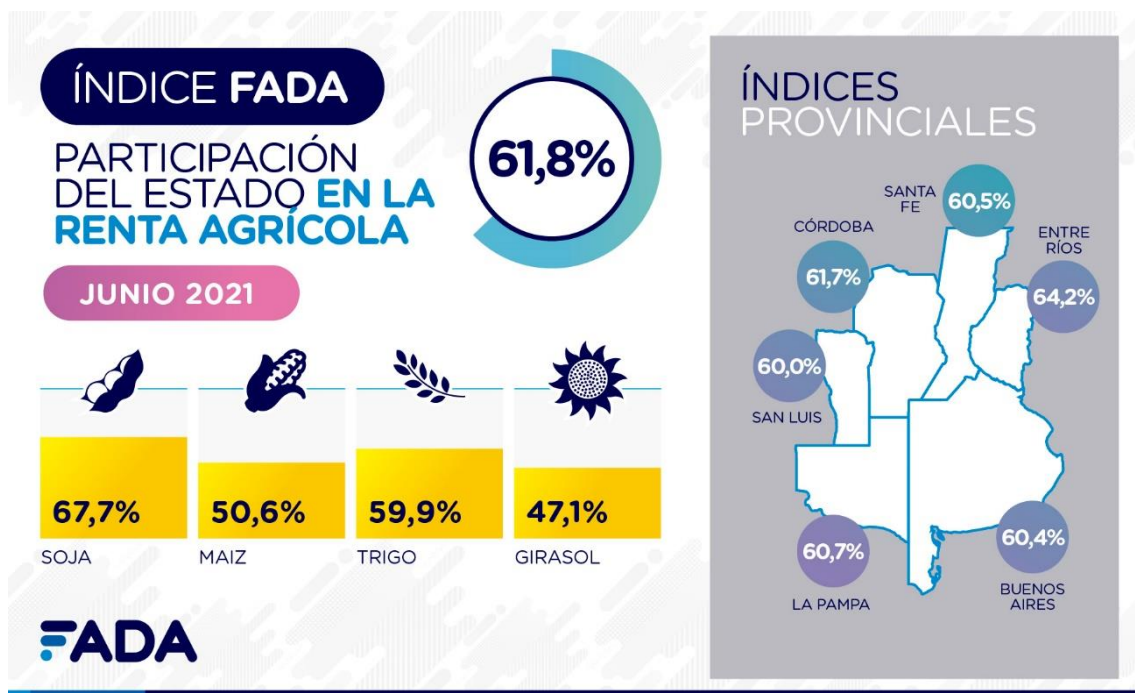
Río Cuarto, Córdoba. Junio 2021 |

www.fundacionfada.org

Índice FADA Nacional

La medición de junio de 2021 marca una participación de los impuestos sobre la renta agrícola del 61,8% para el promedio ponderado de los cultivos de soja, maíz, trigo y girasol. Es decir, que de cada \$100 de renta (valor de la producción menos costos) que genera una hectárea agrícola, \$61,8 es lo que representan los distintos impuestos nacionales, provinciales y municipales.

Mientras que el promedio ponderado de cultivos a nivel nacional es de 61,8%, la participación del Estado en soja es del 67,7%, maíz 50,6%, trigo 59,9% y girasol 47,1%.



El índice de junio es 0,8 puntos porcentuales más bajo que el de marzo, siendo el principal factor que explica la baja, una menor participación de los impuestos en trigo, al resultar una mejora del margen al haber quitado el efecto sequía de la última campaña.

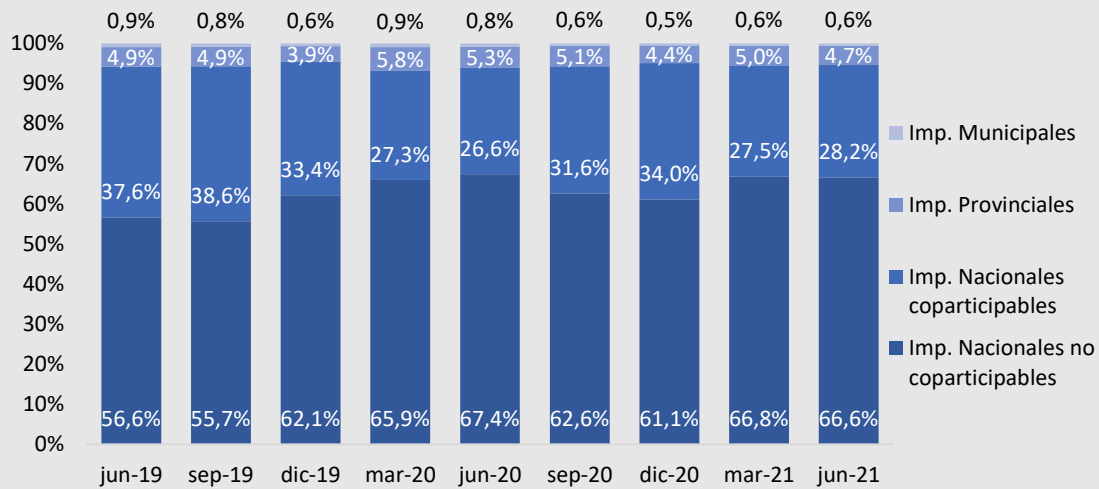
Federalismo fiscal

El 61,8% de participación del Estado, está compuesto por impuestos nacionales, provinciales y municipales. Los impuestos nacionales no coparticipables representan el 66,6% del total de impuestos que afronta una hectárea agrícola en Argentina. La composición central de estos impuestos son los derechos de exportación, a los que se le suma el impuesto a los créditos y débitos bancarios.



Impuestos de una hectárea agrícola por jurisdicción

Argentina. jun-19 - jun-21. En % de principales impuestos y tasas



Fuente: FADA

Los impuestos nacionales coparticipables entre el Estado nacional y los Estados provinciales, representan el 28,2% de los impuestos medidos. Aquí tenemos principalmente el impuesto a las ganancias (neto del impuesto a los créditos y débitos) y los saldos técnicos de IVA.

Las provincias reciben parte del 28,2% como coparticipación, y también recaudan diversos impuestos. En el Índice FADA nacional se consideran el impuesto inmobiliario rural, el impuesto a los sellos y el impuesto a los ingresos brutos, con una alícuota reducida, ya que ni Córdoba ni Santa Fe, por ejemplo, cobran este impuesto. Así, los impuestos provinciales explican el 4,7% de los impuestos totales. [Más abajo se detalla provincia por provincia.](#)

Por último, los impuestos municipales representan el 0,6% de los impuestos en el Índice FADA promedio nacional. En provincias que cobran estos impuestos, la participación es mayor. El componente central de estos impuestos municipales son las tasas viales o las guías cerealeras, de acuerdo a la provincia.

Un tema recurrente en este reporte es el federalismo fiscal de un esquema donde la mayor parte de los impuestos son nacionales no coparticipables, en una actividad que por definición es federal y está arraigada regionalmente. Así, la vigencia de los derechos de exportación impacta de manera negativa sobre el federalismo por tres vías. La primera, es que se incrementan los recursos no coparticipables en manos de Nación; la segunda, es que se reducen los recursos coparticipables por reducción del impuesto a las ganancias; la tercera, es vía los recursos que salen de las regiones productivas en el marco de la existencia de derechos de exportación.

Precios

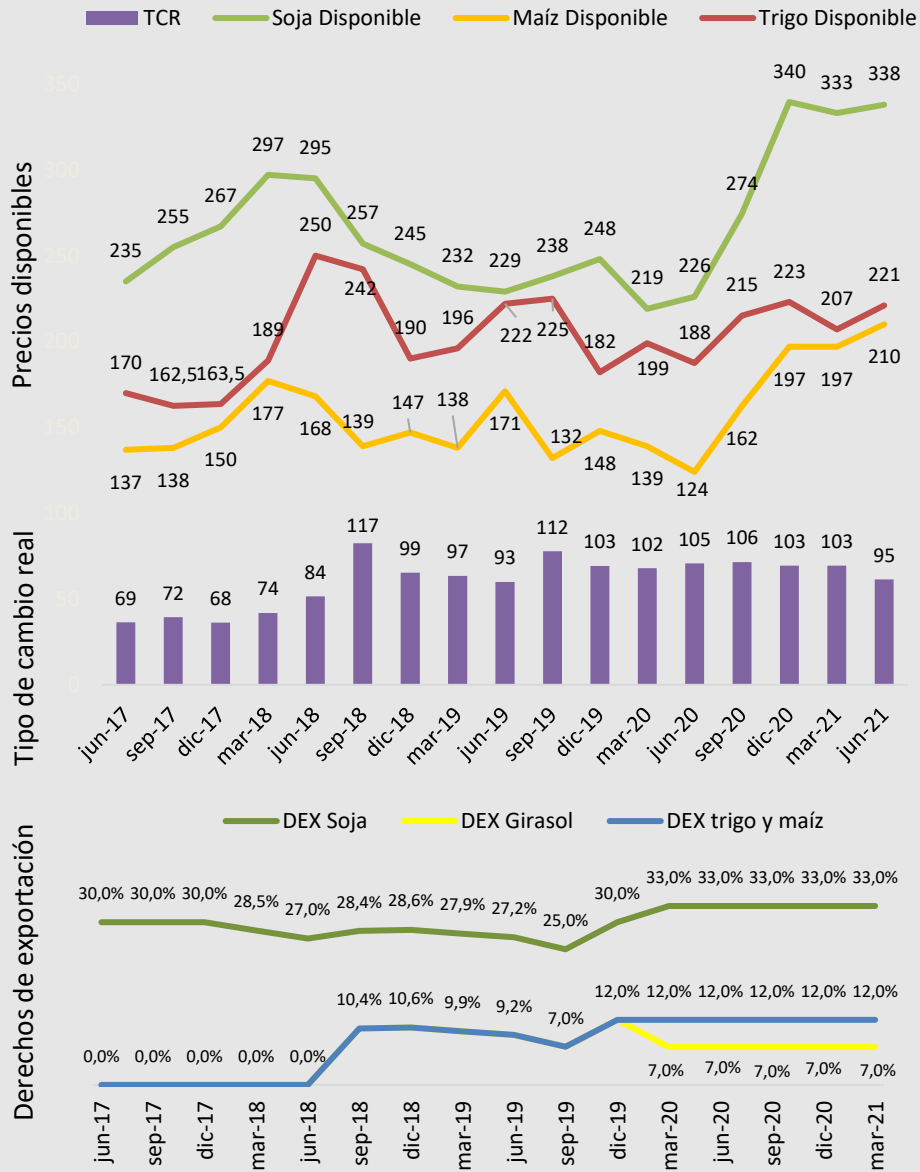
Respecto a junio de 2020 el precio FOB de la soja ha mejorado un 60%, el del maíz 72%, el trigo 14% y el girasol 100%. Esto también se tradujo en incrementos de los precios disponibles en el mercado interno.

Las condiciones de mercado llevan a que todos los precios disponibles coticen por debajo del FAS teórico: la soja un 4,3% menos, el maíz apenas un 2%, el trigo un 3% y el girasol un 15%.

Evolución precios disponibles, dólar y DEX

Argentina. Junio 2017 - Junio 2021

En dólares (izq), TCR (precios jun-21) (der), DEX (en%)



Fuente: FADA en base a BCRA y Matba

Tipo de cambio y costos

En los últimos 12 meses, el incremento nominal del tipo de cambio oficial fue del 35,6%, pasando de \$69,97 por dólar a \$94,86. En los últimos 3 meses, se incrementó un 4%.

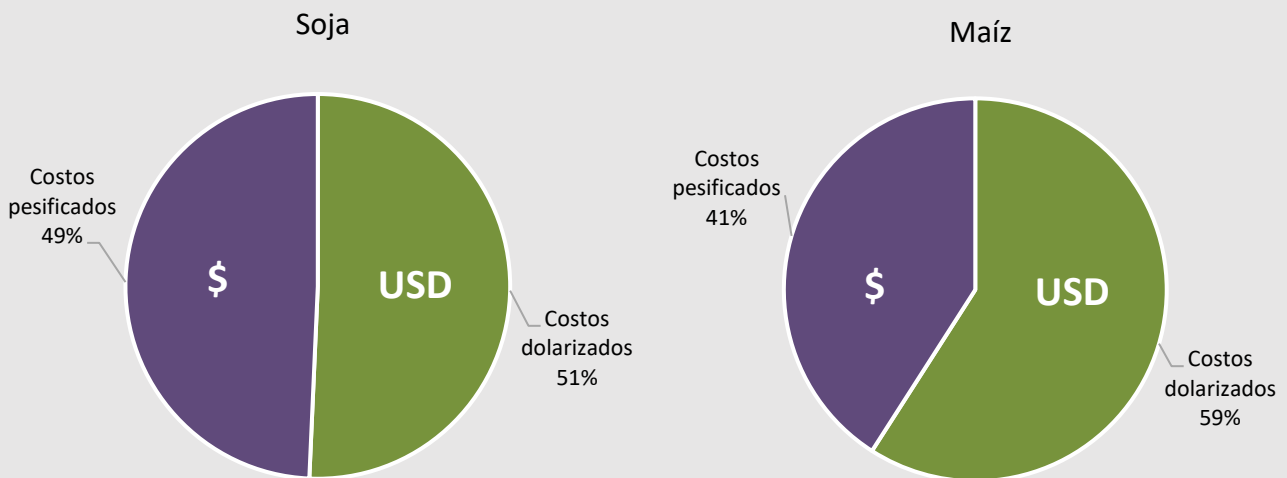
En términos de tipo de cambio real, descontando los efectos de la inflación, en los últimos 12 meses empeoró un 9,5%. Medido a precios de junio de 2021, el tipo de cambio de junio de 2020 era el equivalente actual de \$104,83.

Esto significa que el tipo de cambio comienza a atrasarse respecto a la inflación, incrementando los costos de la producción al medirlos en dólares, algo malo para cualquier actividad exportadora.

Si se analiza la estructura de costos de los cultivos de acuerdo a la moneda en la que están expresados, se puede identificar que un 51% de los costos de una hectárea de soja están estrictamente dolarizados mientras que el restante 49% están pesificados. Si se considera el costo de la tierra dentro del esquema de costos, aquellos que son dolarizados en una hectárea de soja pasan a representar el 64%.

Estructura de costos por moneda - sin costo de la tierra

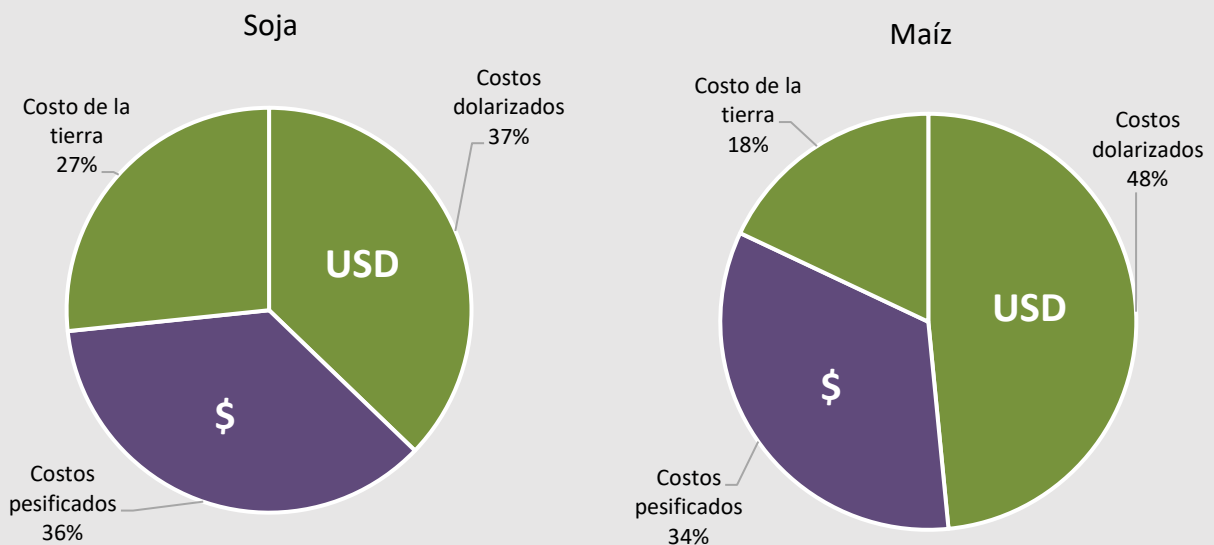
Argentina. Hectárea promedio nacional. Junio 2021. En % de los costos totales



Fuente: FADA

Estructura de costos por moneda - con costo de la tierra

Argentina. Hectárea promedio nacional. Junio 2021. En % de los costos totales



Fuente: FADA



En el caso del maíz, como los fertilizantes y semillas tienen más peso que en el caso de la soja, los costos dolarizados ascienden al 59% de la estructura, mientras que los pesificados alcanzan el 41%. Si se considera el costo de la tierra, el peso de los costos dolarizados asciende al 66%.

En términos de costos hay algunas luces amarillas, en el último año:

- Los precios de los fertilizantes han aumentado un 40% en dólares
- El gasoil ha sufrido aumentos de precios superiores al 70%
- Los costos de labores se han incrementado en un 50%
- Las tarifas de referencia de fletes muestran aumentos cercanos al 50%, sin embargo, se reportan incrementos reales de hasta el 85% ante la temporada alta de fletes.

Índices Provinciales

Mientras el índice FADA nacional es de 61,8%, Córdoba registra un 61,7%, Buenos Aires 60,4%, Santa Fe 60,5%, La Pampa 60,7%, Entre Ríos 64,2% y San Luis 60,0%.

En estos resultados, se conjugan los rindes, los impuestos provinciales y locales y los fletes, que generan efectos diferenciados sobre cada uno de los cultivos. Así como la participación de cada cultivo en el área sembrada de cada provincia. Por ejemplo, la menor participación del Estado en la renta agrícola en el caso de San Luis, proviene de la mayor participación del maíz en la superficie cultivada, en lugar de una menor presión fiscal.

En los casos de Buenos Aires, Córdoba, Santa Fe y La Pampa, se consideran los cultivos de soja, maíz, trigo y girasol, utilizando sus participaciones en la superficie sembrada, para luego calcular los números de una hectárea promedio de cada provincia. Para el caso de San Luis, sólo se consideran soja y maíz, ya que explican el 95% del área. Para el caso de Entre Ríos, se consideran soja, maíz y trigo.

Para cada caso se utilizaron los rindes estimados para la presente campaña. Los costos de producción de labores e insumos necesarios para esos rindes promedio en cada región. En cuanto a los fletes se estimaron para Buenos Aires 250 km., Córdoba 340 km., Santa Fe 120 km., San Luis 580 km., La Pampa 340 km. y Entre Ríos 260 km.

Índice FADA por provincia y cultivo

Argentina. Junio 2021. En % de la renta

	Nacional	Córdoba	Bs As	Santa Fe	La Pampa	Entre Ríos	San Luis
General	61,8%	61,7%	60,4%	60,5%	60,7%	64,2%	60,0%
Soja	67,7%	67,6%	67,5%	65,4%	68,6%	68,8%	68,7%
Maíz	50,6%	50,3%	49,7%	47,6%	51,7%	50,2%	51,2%
Trigo	59,9%	64,0%	55,0%	56,1%	73,9%	65,3%	
Girasol	47,1%	46,7%	45,7%	47,4%	46,3%		

Fuente: FADA



En cuanto a los impuestos nacionales, van en línea con el valor de la producción y con la rentabilidad en cada provincia, por lo que son más altos en términos absolutos en Santa Fe, Córdoba y Buenos Aires, y más bajos en San Luis, La Pampa y Entre Ríos.

Los impuestos provinciales presentan divergencias. En el caso de **Buenos Aires**, significan unos \$2.691 por hectárea, la mayor parte es inmobiliario rural y el resto ingresos brutos e impuesto a los sellos. La alícuota de ingresos brutos es del 1%.

Por su lado, los partidos cobran sus propias tasas, la mayoría son tasas viales con un 70% de lo recaudado destinado a los caminos rurales y el otro 30% a otros destinos. Según reportan diversos miembros de la Mesa Nacional de Caminos Rurales, en el contexto de la crisis económica derivada de la pandemia y la cuarentena, este reparto ha sufrido reasignaciones en detrimento de los caminos rurales. Estas tasas significan, en promedio, unos \$347 por hectárea, con las más diversas formas de cálculo y los más diversos valores. Así, entre municipales y provinciales, una hectárea promedio en Buenos Aires debe tributar \$3.038, representando un 2,3% del valor de la producción.

En el caso de **Córdoba**, sólo se paga impuesto inmobiliario rural e impuesto a los sellos, la producción primaria está exenta de Ingresos Brutos y no existen tasas municipales. Así, representa 1,3% del valor de la producción.

Esta parte merece una aclaración, si en lugar de tomar el valor bruto de la producción, se toma el ingreso neto de gastos de transporte de los productores, los impuestos inmobiliarios rurales de Córdoba y Buenos Aires quedan en una situación algo más equilibrada. Esto es así por la diferencia en los costos de transporte entre una provincia y otra.

En el caso de **Santa Fe**, al igual que Córdoba, no se pagan Ingresos Brutos, pero si existen las tasas municipales como en el caso de Buenos Aires. El valor promedio del impuesto inmobiliario rural es de \$1.060. Aunque como se dijo más arriba, con altas disparidades regionales, los campos del sur provincial pueden pagar decenas de veces lo que pagan algunos del norte. Esta disparidad es importante aun considerando la capacidad productiva y la diferencia en el precio de la tierra. También, al igual que en las otras provincias se paga impuesto a los sellos.

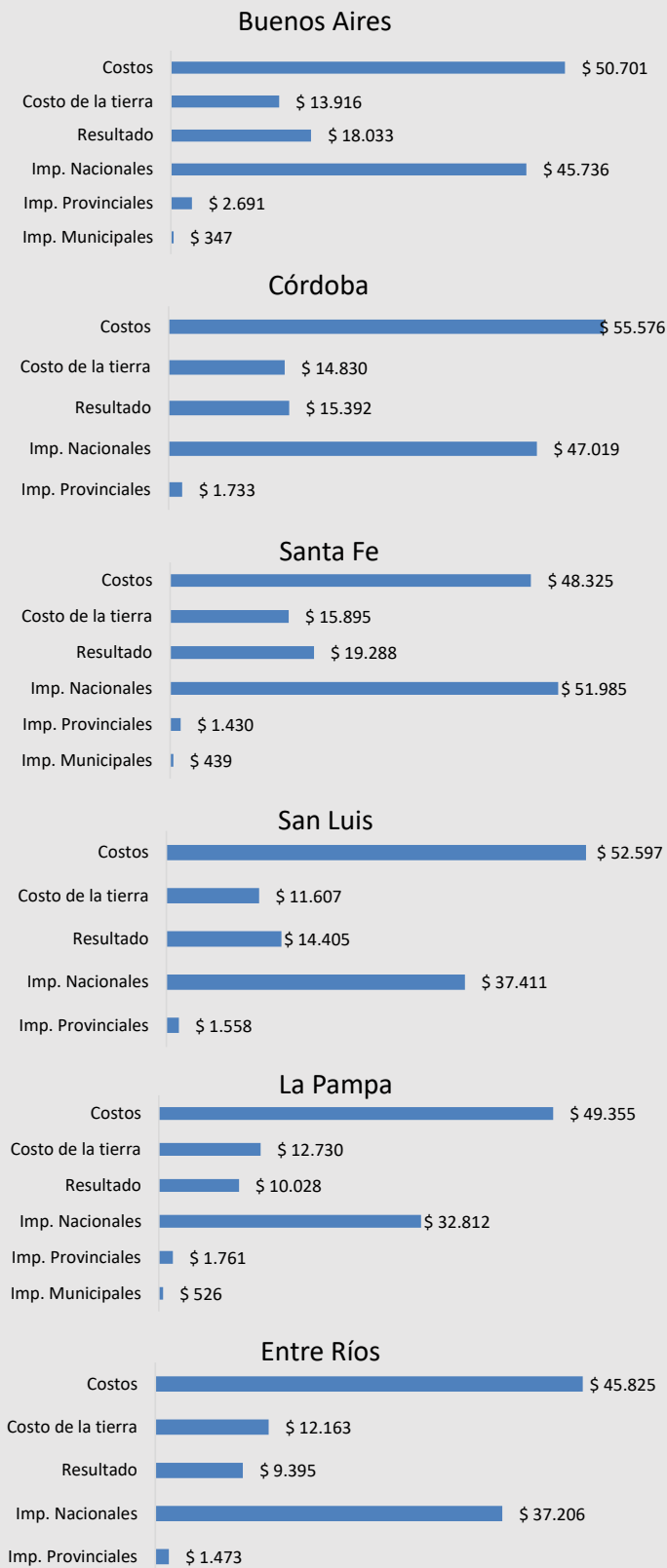
En cuanto a las tasas municipales, se estimaron en un promedio de \$439 por hectárea. En la mayoría de los casos estas tasas están expresadas en litros de gasoil.

San Luis, tiene un impuesto inmobiliario rural sustancialmente más bajo que las otras provincias, sin embargo, tiene una especie de “derecho de exportación interno”. Cobra una tasa que incluye “guías de campaña” y “certificados de venta”. Los certificados se pagan tanto para la venta dentro de la provincia como la producción que se dirige fuera de la misma. Por otro lado, se paga la guía, para la producción que se transporta fuera de la provincia. Estas tasas se suman a un pago a cuenta de ingresos brutos, y se concentran en el llamado Do.Pro. (Documento provincial).

Al igual que San Luis, **La Pampa** también tiene una especie “derecho de exportación interno”. Se llaman “guías cerealeras” y se cobran por camión. Son distintas para cada Departamento, y tienen distintos valores si los granos se dirigen a un lugar dentro del Departamento, fuera del Departamento o fuera de la Provincia. El promedio por hectárea de estas guías es de \$526.

Por su parte, entre impuesto inmobiliario e ingresos brutos paga \$1.761 por hectárea.

Distribución del valor bruto de producción Junio 2021. En pesos por ha promedio por provincia



Fuente: FADA

En el caso de **Entre Ríos** se paga un inmobiliario rural, impuesto a los sellos e ingresos brutos con una alícuota del 0,75%. El conjunto de estos tres impuestos provinciales significa \$1.473 por hectárea, para el promedio provincial. No existen tasas viales municipales.

Para resumir la sección de impuestos provinciales:

1. En todas las provincias analizadas se paga impuesto inmobiliario rural e impuesto a los sellos para la compraventa de granos.
2. En Buenos Aires, Entre Ríos, La Pampa y San Luis se pagan Ingresos Brutos. La alícuota es del 1% en los casos de Buenos Aires y San Luis, 0,75% en Entre Ríos y 0,5% en La Pampa. En Córdoba y Santa Fe la actividad está exenta. Cabe aclarar que el pacto fiscal entre Nación y Provincias contenía el compromiso de las provincias de llevar ingresos brutos gradualmente al 0%, pero esta baja fue suspendida con la suspensión del Pacto Fiscal.
3. Buenos Aires y Santa Fe tienen tasas municipales, mientras que La Pampa tiene las guías cerealeras. Córdoba, San Luis y Entre Ríos no tienen imposiciones a nivel local. Vale resaltar que esto no sólo depende de la decisión de los propios municipios sino del ordenamiento normativo en cuanto a lo territorial. Por ejemplo, en Provincia de Buenos Aires un municipio/partido tiene jurisdicción sobre las áreas rurales y coexisten caminos rurales municipales y provinciales, mientras que, en Córdoba, dentro de un departamento hay muchos municipios, pero estos no tienen jurisdicción sobre las áreas rurales, sólo sobre el ejido urbano.
4. San Luis y La Pampa tienen impuestos al estilo de aduanas internas.

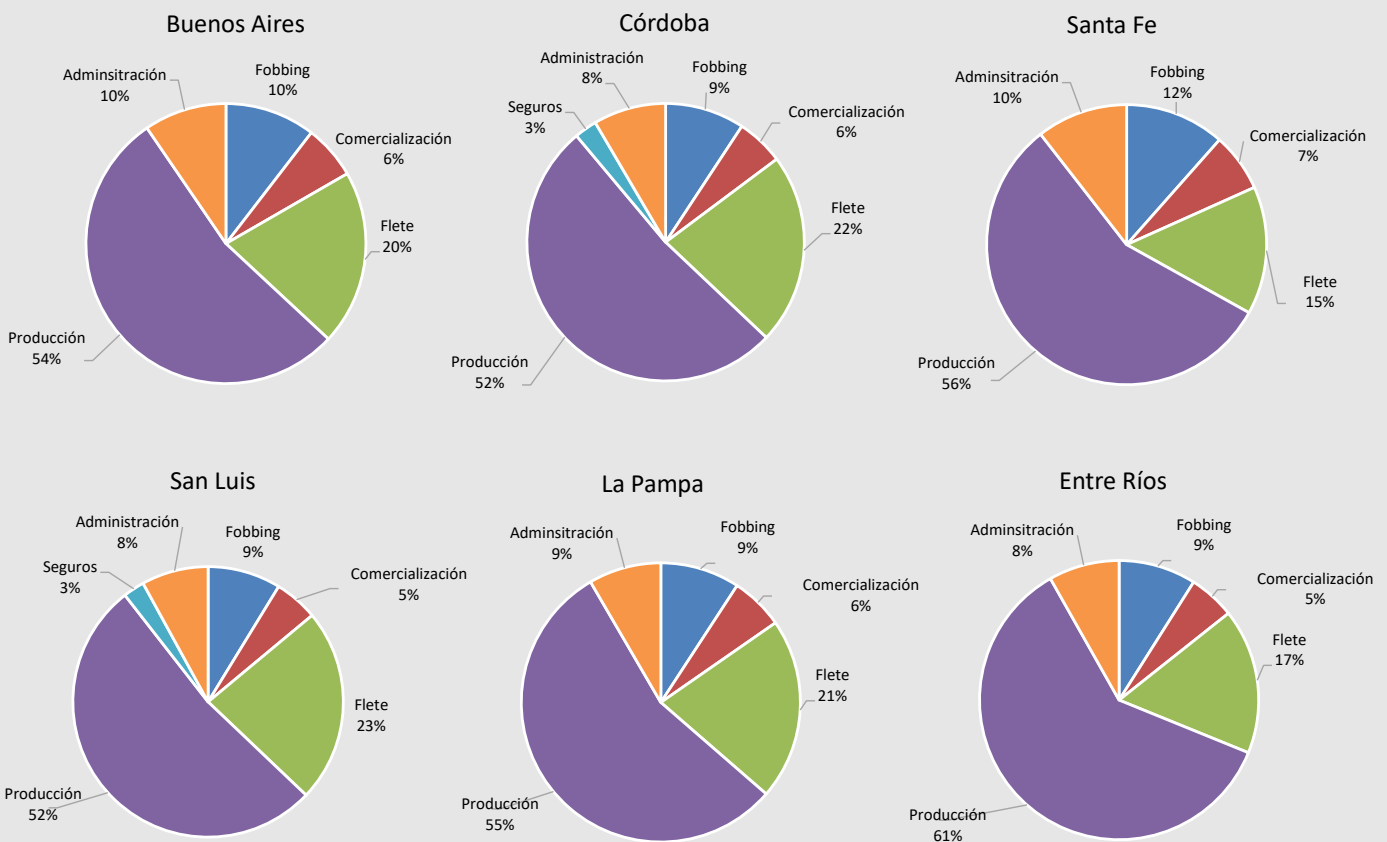
Costos

Para profundizar en cada caso, se analizan los costos involucrados en una hectárea de maíz, para tomar como ejemplo. En el cálculo del índice se toma desde el valor FOB al resultado después de todos los impuestos. Por ello, se consideran los costos de exportación (*fobbing*), comercialización, transporte, seguros, administración y producción.

Al analizar los costos resaltan dos puntos. El primero, los gastos de *fobbing* representan entre el 9% y el 12% de todos los costos involucrados en una hectárea de maíz. Resulta llamativo que estos gastos representen sólo un 20% menos que el gasto de fertilizantes en maíz, y algo más que el gasto en fertilizantes en soja.

El segundo punto, son los fletes, donde se puede ver claramente cómo se va incrementando la participación a medida que uno se desplaza hacia el interior mediterráneo. En el caso del maíz, el flete representa el 20% de los costos en Buenos Aires, en Córdoba el 22%, en San Luis el 23%, en La Pampa el 21% y en Entre Ríos el 17%. En Santa Fe, como el grueso de la producción se encuentra relativamente cerca de los puertos, representa el 15%. Aquí se ve claramente el efecto que el atraso cambiario genera sobre los costos, el flete incrementó su participación sobre los costos en cerca de 4 puntos porcentuales respecto al informe anterior. Por caso, en Córdoba representaba el 18% en marzo, mientras que en junio representa el 22%.

Costos de una hectárea de maíz
Por provincia. Junio 2021. En % del costo total

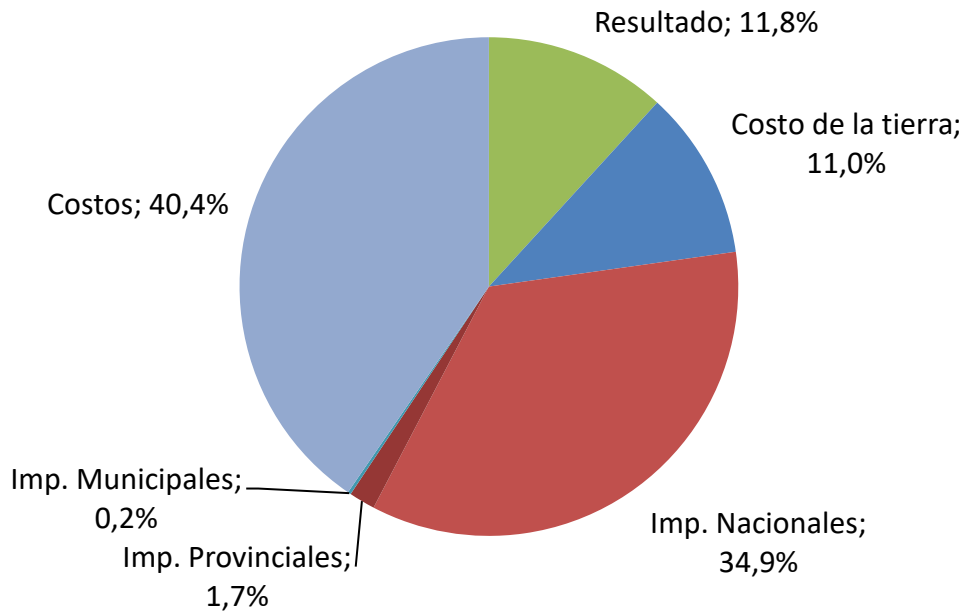


Fuente: FADA

Anexo gráfico

Distribución del VBP agrícola

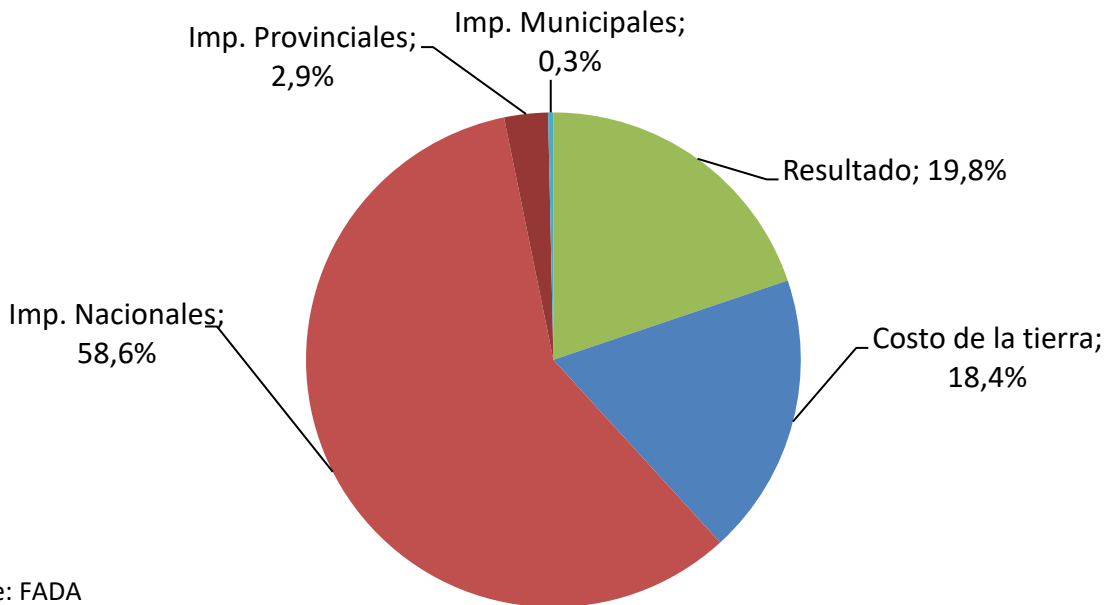
Argentina. Junio 2021. En % del valor bruto de producción



Fuente: FADA

Distribución de la renta agrícola

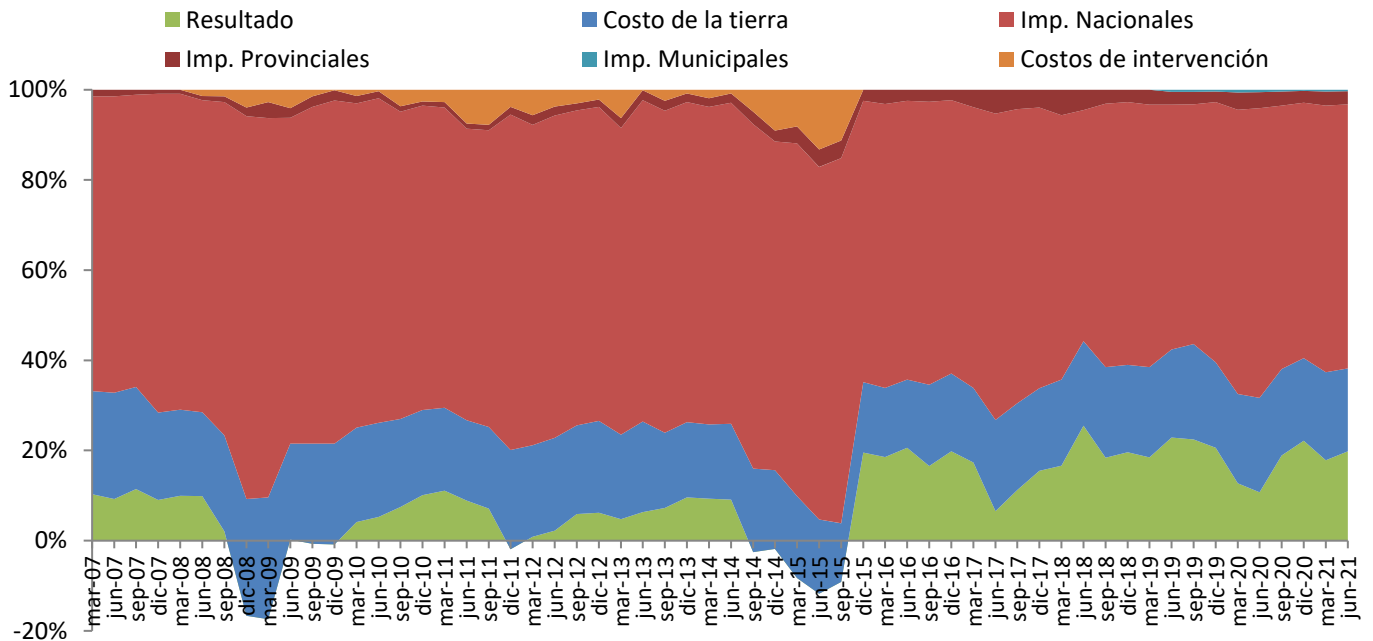
Argentina. Junio 2021. En % de la renta



Fuente: FADA

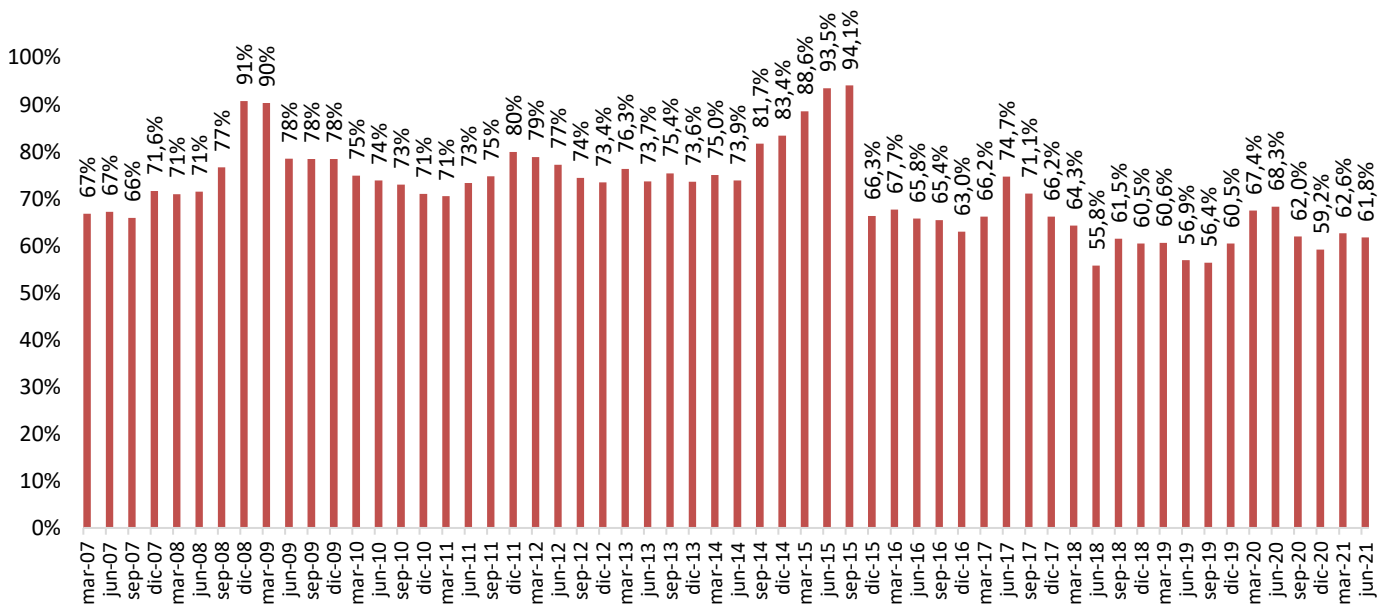


Distribución de la renta agrícola 2007-2021



Fuente: FADA

Participación del Estado en la renta agrícola 2007-2021



Fuente: FADA



www.fundacionfada.org

info@fundacionfada.org



@FundacionFada

Sede Central Río Cuarto (Córdoba)
San Martín 2593
(0358) 421 0341 -  358 411 4563

Sede Buenos Aires
Alicia Moreau de Justo 1150 - Piso 3 Of. 306 A
(011) 5279 4746